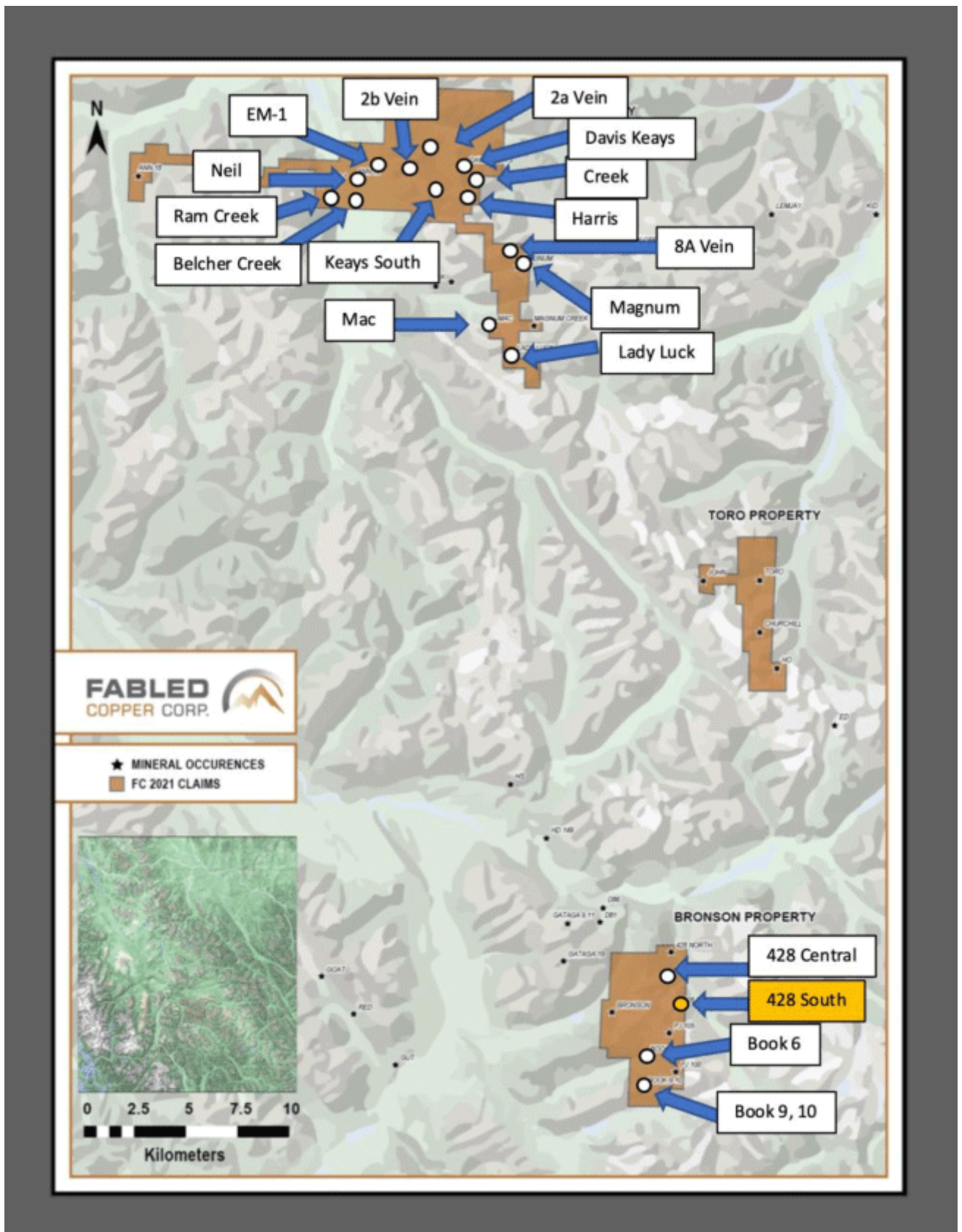


Peter Hawley, Präsident und CEO, berichtet: "Das Bronson Projekt umfasst 4 Mineralkonzessionen, die sich über etwa 2.524,6 Hektar erstrecken. Bisher haben wir über die UAV-Drohnenmission bei Book 6, die damit verbundenen Oberflächenprobenahmen und geophysikalischen Untersuchungen, die strukturelle Untersuchung des gesamten Projekts und die ASTER-Zusammenstellung berichtet. Darüber hinaus haben wir über Book 9 und 10 berichtet, bei denen es sich möglicherweise um die südliche Ausdehnung von Book 6 handelt, über die Probenahme bei der zentralen Kupfersichtung 428 und jetzt die Ergebnisse der Kupfer-Sichtung 428 Süd. Siehe Abbildung 3 unten.

**Abbildung 3 - Bronson Projekt, Lage von 428 Süd**



### Die Kupfer-Sichtung 428 Süd

Am 25. August 2021 wurden bei der Sichtung 428 insgesamt 14 Gesteinsproben entnommen und die Hänge, die die Adern beherbergen, sowie ein nach Osten verlaufendes Tal im Süden erkundet.

In einer Schlucht, die sich in Richtung Süden in das Tal erstreckt, wurde 1,65 Kilometer entlang des

Streichens südlich der südlichsten Exposition der Sichtung 428 Zentral (siehe frühere Pressemitteilung vom 20. Juli 2022) eine Freilegung von Quarz-Karbonat-Adern entdeckt.

Die Ader verläuft in einem Winkel von 024 Grad und neigt sich in einem Winkel von 85 Grad nach Westen, ist auf einer Länge von etwa 20 Metern freigelegt und enthält Spuren von bis zu 1% Chalkopyrit. Zwei Splitterproben wurden auf einer Höhe zwischen 1.549 und 1.726 Metern entnommen, wobei die Probe D-723476 einen Kupfergehalt von 0,77% über 0,30 Meter ergab (siehe Foto 1 und Tabelle 1 unten).

**Foto 1 - Bronson Projekt, 428 Süd Splitterprobe 0,77% Cu /0,30 Meter**



Die Splitterprobe D-723478 enthielt einen höheren Kupfergehalt von 1,04% über 0,50 Meter, siehe Foto 2 und Tabelle 1 unten.

**Foto 2 - Bronson Projekt, 428 Süd Splitterprobe 1,04% Cu /0,50 Meter**



Die 2 Grabproben (D-723486 & 489), die aus der Ader entnommen wurden, wiesen 0 bis Spurenelemente von Chalkopyrit und niedrige Kupferwerte von 0,001 bzw. 0,01% auf. Auf einer niedrigeren Höhe von 1.623 und 1.650 Metern, in einer parallel verlaufenden Schlucht, 200 Meter weiter östlich, wurden zwei Quarz-Karbonat-Float-Proben (D-723487 und 488) entnommen. Der Chalkopyritgehalt betrug 1% und die Proben enthielten 1,58 und 0,81% Kupfer (siehe Tabelle 1).

Etwa 350 Meter südlich der am Hang entnommenen Exposition wurden im östlich verlaufenden Tal auf einer Höhe von 1.539 bis 1549 Metern 8 Flotations-Proben (D-723474, 479 und 480-485) entnommen.

In diesen Proben wurde eine Mineralisierung von bis zu 40% Sulfiden festgestellt. Drei Proben (D-723481, 484 und 485) enthielten mehr als 1% Cu, wobei die Proben D-723481, 484 und 485 einen Gehalt von 5,22, 2,51 bzw. 1,58% aufwiesen. Die übrigen 5 Proben wiesen einen Kupfergehalt zwischen 0,51 und 0,93 % auf (siehe Tabelle 1 unten).

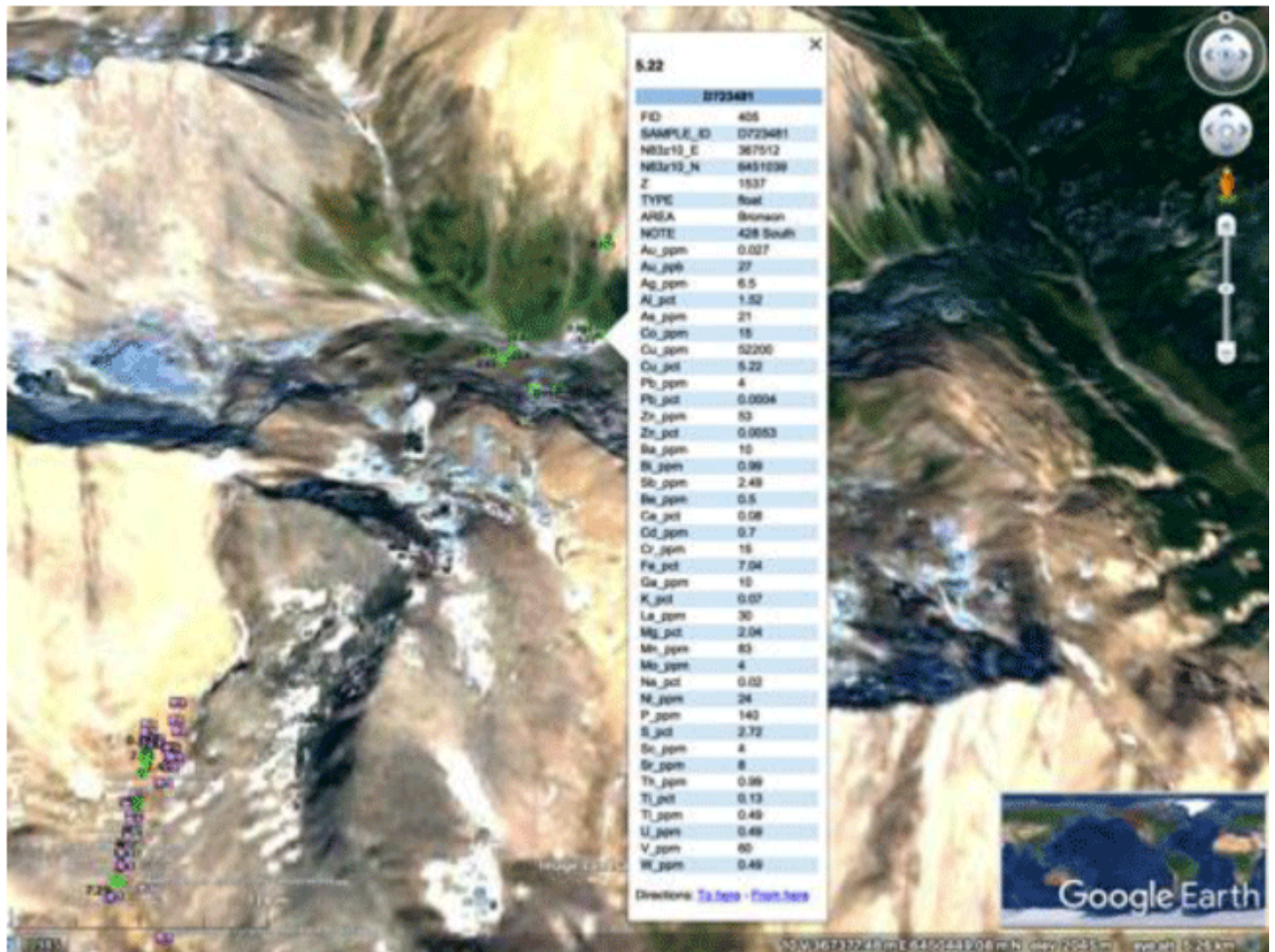
**Tabelle 1 - Proben des Kupfer-Sichtung 428 Süd auf dem Bronson Projekt**

| Proben Nr. | Höhe (Meter) | Probenart | Weite (Meter) | Kupfer % |
|------------|--------------|-----------|---------------|----------|
| D – 723474 | 1.549        | Float     |               | 0,93     |
| D – 723476 | 1.549        | Splitter  | 0,30          | 0,77     |
| D – 723478 | 1.726        | Splitter  | 0,50          | 1,04     |
| D – 723479 | 1.711        | Float     |               | 0,28     |
| D – 723480 | 1.514        | Float     |               | 0,79     |
| D – 723481 | 1.537        | Float     |               | 5,22     |
| D – 723482 | 1.540        | Float     |               | 0,51     |
| D – 723483 | 1.528        | Float     |               | 0,55     |
| D – 723484 | 1.536        | Float     |               | 2,51     |
| D – 723485 | 1.539        | Float     |               | 1,40     |
| D – 723486 | 1.711        | Grab      |               | 0,001    |
| D – 723487 | 1.623        | Float     |               | 1,58     |
| D – 723488 | 1.650        | Float     |               | 0,81     |
| D – 723489 | 1.711        | Grab      |               | 0,01     |

Alle entnommenen Proben wurden fotografiert und mit einer GPS-Position versehen, außerdem wurde ein

Metallprobenetikett an Ort und Stelle belassen, um bei Bedarf später darauf zurückgreifen zu können. All diese Daten sowie die Untersuchungsergebnisse wurden mit Geotags versehen und in einer .kml / .kmz-Datei gespeichert, die z. B. in Google Earth verwendet werden kann, um den Zugriff zu erleichtern. Siehe Foto 3 unten.

**Foto 3 - Bronson Projekt, Geotag-Daten 428 Zentral**



### QA QC Prozedur

Die von Fabled Copper Corp. gemeldeten Analyseergebnisse der Probenahmen beziehen sich auf Gesteinsproben, die von den Mitarbeitern von Fabled Copper Corp. direkt an ALS Chemex, Vancouver, British Columbia, Kanada, geschickt wurden. Die Proben wurden gemäß der ALS Chemex-Methode PREP-31 zerkleinert, aufgespalten und pulverisiert und anschließend auf das 33-Elemente-Paket ME-ICP61 durch Aufschluss mit vier Säuren und ICP-AES-Finish analysiert. Die ME-GRA21-Methode ist für Gold und Silber mittels Feuerprobe und gravimetrischen Abschluss, 30 g nominales Probengewicht.

### Über-Limit Methoden

Für Proben, die Edelmetall-Schwellenwerte von 10 g/t Au oder 100 g/t Ag auslösen, wird die folgende Methode verwendet:

Au-GRA21 Au durch Feuerprobe und gravimetrischen Abschluss mit einer 30 g Probe.

Ag-GRA21 Ag durch Feuerprobe und gravimetrischen Abschluss.

Fabled Copper Corp. überwacht die Qualitätssicherung und -kontrolle (QA/QC) unter Verwendung von kommerziell beschafften Standardkernen und lokal beschafftem Blindmaterial, das in regelmäßigen Abständen in die Probenfolge eingefügt wird.

## Über Fabled Copper Corp.

Fabled Copper ist ein Junior-Bergbauexplorationsunternehmen. Derzeit konzentriert sich das Unternehmen darauf, durch die Exploration und Erschließung seiner bestehenden Kupferprojekte im Norden von British Columbia Werte für seine Aktionäre zu schaffen. Das Muskwa Projekt umfasst insgesamt 76 Claims in zwei nicht zusammenhängenden Blöcken mit einer Gesamtfläche von ca. 8.064,9 Hektar und liegt im Liard Bergbaubezirk im Norden von British Columbia.

Mr. Peter J. Hawley, Präsident und C.E.O.

[Fabled Copper Corp.](http://www.fabledcopper.org)

Telefon: (819) 316-0919

E-Mail: [peter@fabledcopper.org](mailto:peter@fabledcopper.org)

Für weitere Informationen kontaktieren Sie bitte: [info@fabledcopper.org](mailto:info@fabledcopper.org)

Deutsche Anleger:

M & M Consult UG (haftungsbeschränkt)

Telefon.: 03641 / 597471

E-Mail: [info@metals-consult.com](mailto:info@metals-consult.com)

*Die in dieser Pressemeldung enthaltenen technischen Informationen wurden genehmigt von Peter J. Hawley, P.Geol., Präsident und C.E.O. von Fabled, der eine qualifizierte Person gemäß National Instrument 43-101 - Standards für die Veröffentlichungen von Mineralprojekten - ist.*

*Die Canadian Securities Exchange übernimmt keine Verantwortung für die Angemessenheit oder Richtigkeit dieser Pressemeldung.*

*Bestimmte in dieser Pressemeldung enthaltene Aussagen stellen "zukunftsgerichtete Informationen" dar, so wie der Begriff in den geltenden kanadischen Wertpapiergesetzen verwendet wird. Zukunftsgerichtete Informationen basieren auf Plänen, Erwartungen und Schätzungen des Managements zum Zeitpunkt der Bereitstellung der Informationen und unterliegen bestimmten Faktoren und Annahmen, einschließlich der Tatsache, dass sich die finanzielle Situation und die Entwicklungspläne des Unternehmens nicht aufgrund von unvorhergesehenen Ereignissen ändern und dass das Unternehmen alle erforderlichen behördlichen Genehmigungen erhält.*

*Zukunftsgerichtete Informationen unterliegen einer Vielzahl von Risiken und Ungewissheiten sowie anderen Faktoren, die dazu führen können, dass Pläne, Schätzungen und die tatsächlichen Ergebnisse erheblich von den in solchen zukunftsgerichteten Informationen prognostizierten abweichen können. Einige der Risiken und anderen Faktoren, die dazu führen können, dass die Ergebnisse wesentlich von denen abweichen, die in den zukunftsgerichteten Aussagen zum Ausdruck gebracht wurden, sind unter anderem: Auswirkungen des Coronavirus oder anderer Epidemien, allgemeine wirtschaftliche Bedingungen in Kanada, den USA und weltweit; die Bedingungen der Branche, darunter Schwankungen der Rohstoffpreise; staatliche Regulierung der Bergbaubranche, einschließlich Umweltregulierung; geologische, technische und bohrtechnische Probleme; unvorhergesehene betriebliche Ereignisse; Wettbewerb um oder die Unmöglichkeit, Bohrgeräte und andere Dienstleistungen zu bekommen; die Verfügbarkeit von Kapital zu akzeptablen Bedingungen; die Notwendigkeit, erforderliche Genehmigungen von den Aufsichtsbehörden zu erhalten; die Volatilität der Aktienmärkte; die Volatilität der Marktpreise für Rohstoffe; die mit dem Bergbau verbundenen Haftungen; Änderungen der Steuergesetze und Anreizprogramme in Bezug auf die Bergbaubranche sowie die anderen Risiken und Ungewissheiten, die für das Unternehmen gelten und wie die in den fortlaufend veröffentlichten Unterlagen des Unternehmens beim Unternehmensprofil auf <http://www.sedar.com> dargestellt sind. Das Unternehmen ist nicht verpflichtet, diese zukunftsgerichteten Aussagen zu aktualisieren, es sei denn, diese wird von den geltenden Gesetzen verlangt.*

*Die Ausgangssprache (in der Regel Englisch), in der der Originaltext veröffentlicht wird, ist die offizielle, autorisierte und rechtsgültige Version. Diese Übersetzung wird zur besseren Verständigung mitgeliefert. Die deutschsprachige Fassung kann gekürzt oder zusammengefasst sein. Es wird keine Verantwortung oder Haftung für den Inhalt, die Richtigkeit, die Angemessenheit oder die Genauigkeit dieser Übersetzung übernommen. Aus Sicht des Übersetzers stellt die Meldung keine Kauf- oder Verkaufsempfehlung dar! Bitte beachten Sie die englische Originalmeldung auf [www.sedar.com](http://www.sedar.com), [www.sec.gov](http://www.sec.gov), [www.asx.com.au](http://www.asx.com.au) oder auf der Firmenwebsite!*

Dieser Artikel stammt von [Rohstoff-Welt.de](https://www.rohstoff-welt.de)

Die URL für diesen Artikel lautet:

<https://www.rohstoff-welt.de/news/82988--Fableds-Oberflaechen-Splitterproben-auf-dem-Bronson-Projekt-ergeben-weiter-Kupferwerte-bis-zu-522Prozent-Kup>

Für den Inhalt des Beitrages ist allein der Autor verantwortlich bzw. die aufgeführte Quelle. Bild- oder Filmrechte liegen beim Autor/Quelle bzw. bei der vom ihm benannten Quelle. Bei Übersetzungen können Fehler nicht ausgeschlossen werden. Der vertretene Standpunkt eines Autors spiegelt generell nicht die Meinung des Webseiten-Betreibers wieder. Mittels der Veröffentlichung will dieser lediglich ein pluralistisches Meinungsbild darstellen. Direkte oder indirekte Aussagen in einem Beitrag stellen keinerlei Aufforderung zum Kauf-/Verkauf von Wertpapieren dar. Wir wehren uns gegen jede Form von Hass, Diskriminierung und Verletzung der Menschenwürde. Beachten Sie bitte auch unsere [AGB/Disclaimer!](#)

---

Die Reproduktion, Modifikation oder Verwendung der Inhalte ganz oder teilweise ohne schriftliche Genehmigung ist untersagt!  
Alle Angaben ohne Gewähr! Copyright © by Rohstoff-Welt.de -1999-2026. Es gelten unsere [AGB](#) und [Datenschutzrichtlinien](#).