

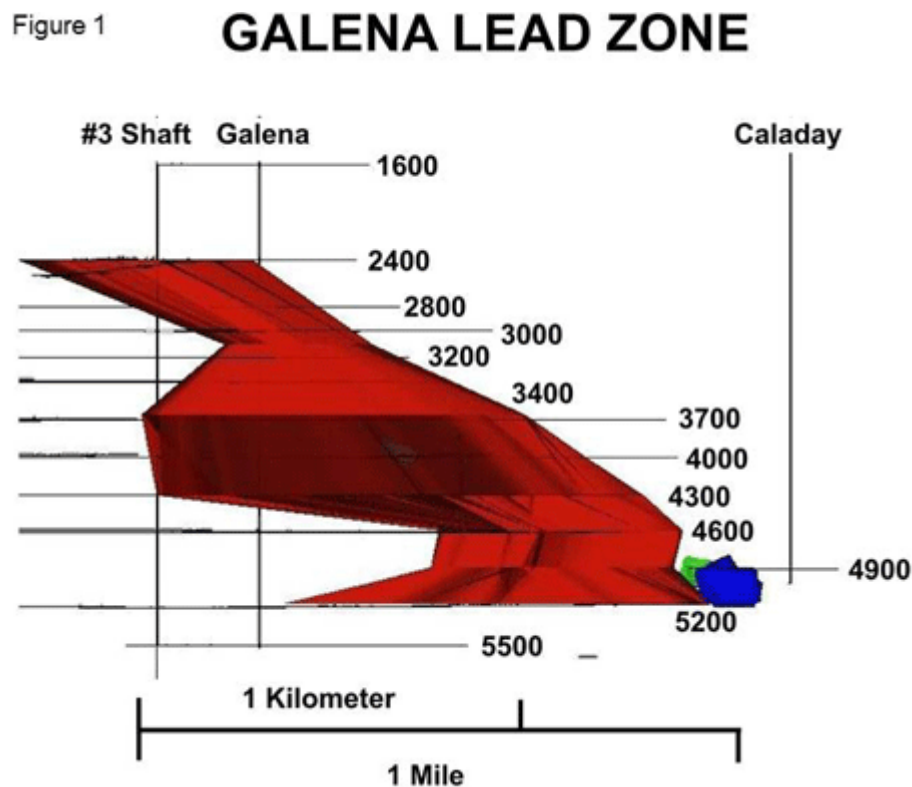
U.S. Silver & Gold gibt Explorations- und Unternehmens-Update, Blei Zone fügt beträchtliche Ressourcen hinzu

12.10.2012 | [DGAP](#)

Toronto, 11. Oktober 2012. [U.S. Silver & Gold Inc.](#) ("U.S. Silver & Gold") (TSX: USA, OTCQX: USGIF, WKN: A1J 2YF) freut sich, ein umfangreiches Update über seines bisher im Jahresverlauf stattgefundene Exploration und die Explorationspläne für den Rest des Jahres 2012 und darüber hinaus sowie zu unternehmensinternen Entwicklungen geben zu können. Die Assets des Unternehmens bestehen aus zwei zu 100% eigenen laufenden Minen - die hochgradige Drumlummon Gold- und Silber-Mine in Montana und der hochgradige Galena Silber-Minen-Komplex in Idaho.

Galena Minenkomplex

Die Blei-Zone



Darstellung 1 - Die Blei- Zone (CNW Group/U.S. Silver & Gold Inc.)

Bohrungen von früheren Eigentümern identifizierten ein großes Gebiet von Blei/Silber-Mineralisierung im Galena Minenkomplex. Kürzlich stellte das Explorationspersonal in der Mine frühere Ergebnisse zusammen und bezog die letzten Untergrundbohrungen mit ein und definierte so eine potentiell beträchtliche Ressource, die als Lead Zone bekannt ist (Blei-Zone, "LZ", früher als "Caladay Blei-Zone" bezeichnet).

Die LZ ist eine teilweise kontinuierlich mineralisierte Zone, die von von Ebene 2400 bis Ebene 5.200 verläuft, möglicherweise sogar in der Tiefe in die Caladay Mine. Die Zone umspannt ca. 2.800 vertikale Fuß. Die geschätzte Streichlänge auf den bekannten Ebenen beträgt zwischen 1.200 und 3.600 Fuß und die offensichtlichen Weiten liegen zwischen 200 und 400 Fuß. Die LZ tritt als große Blei-Silber (Ag-Pb) Zone von verstreuter und Streifen-kontrollierter Mineralisierung auf, die höhergradige Geofrakturen enthält. Darstellung 1 zeigt die Lage der Zone und die bohrindizierte Ausdehnung.

Nur ein kleiner Teil der LZ wurde umfangreich gebohrt. Im Jahre 2012 erlaubte ein Bohrprogramm die

Entwicklung einer Ressource bei den Ebenen 4000 und 4900 von ca. 600.000 bis 700.000 t und dort wird Testabbau im 4. Quartal 2012 stattfinden. Die Bohrungen deuten auf Gehalte von allgemein 3 - 4 Unzen Silber je Tonne (103 - 137 g/t Silber) und 3 - 5% Blei hin. Alle Zielgebiete enthalten 1 bis 3 kontinuierliche Zonen mit höhergradiger Mineralisierung zwischen 5,5 und 10,0 oz Silber je Tonne (189 bis 343 g/t Silber) und 5 bis 11% Blei, umgeben und niedriggradigerem Material. Die Hochgrad-Zonen stellen 30-40% der gesamten Tonnage dar und sie haben durchgehende Weiten von 15 bis 30 Fuß. Zwischen diesen Zonen finden sich niedriggradigere Areale, 60 bis 80 Fuß breit und mit ca. 1 bis 3 oz/t Silber (34 bis 103 g/t Silber) und 1 bis 4% Blei.

Bohrungen bis dato durch Dritte (besonders ASARCO Incorporated) und zuletzt von U.S. Silver & Gold haben zu einem Ziel einer gesamten Tonnage der LZ zwischen 60 und 70 Mio. Tonnen und möglicherweise gesamten Silberressourcen von 150 bis 200 Mio. oz Silber geführt.

"Der Galena Minenkomplex ist seit fast 60 Jahren in Produktion und jedes Jahr wird weiter Erz gefunden. Die Exploration hat ständig die jährliche Produktion übertroffen und wir erwarten, dass das auch 2012 der Fall sein wird und die Ressourcen ein weiteres Mal das Minenleben des Komplexes verlängern werden", sagte Darren Blasutti, Präsident und CEO von U.S. Silver & Gold. "Die letzten Bohrungen in der Blei-Zone sind besonders bemerkenswert. Basierend auf dem, was wir gesehen haben, hat dieses Gebiet das Potential, den Galena-Komplex neu zu definieren, wenn wir unsere Fähigkeiten bei der Nutzung der kostengünstigen Massenabbau-Methoden zur Ausbeutung dieser Lagerstätte verfeinert haben."

Die Ergebnisse einiger signifikanter Abschnitte in der LZ finden sich in Tabelle 1 weiter unten. Diese Abschnitte deuten auf zwei Zonen mit Abstand von ca. 25 Fuß hin, die durchschnittlich 13,4 Fuß mit 8,63 oz/t Silber (296 g/t) und 3,38% Blei und 77,3 Fuß mit 6,76 oz/t Silber (232 g/t) und 10,92% Blei enthalten. Dies sind Zonen mit höheren Gehalten innerhalb breiter mineralisierter Zonen.

Tabelle 1					
Blei-Zone - Repräsentative Bohrabschnitte					
Von	Bis	Weite (Fuß)	Ag (oz/t)	Cu (%)	Pb (%)
218,60	220,00	1,40	27,50	1,10	10,74
220,00	223,00	3,00	2,07	0,03	1,77
223,00	226,50	3,50	7,63	0,16	2,99
226,50	229,80	3,30	3,51	0,07	1,04
229,80	232,00	2,20	1,62	0,05	0,37
257,10	261,70	4,60	6,30	0,25	2,57
261,70	265,50	3,80	2,21	0,01	2,92
265,50	269,00	3,50	2,28	0,01	2,88
269,00	273,00	4,00	2,95	0,01	3,92
273,00	275,80	2,80	5,08	0,01	8,93
275,80	278,50	2,70	18,40	0,01	34,48
278,50	280,00	1,50	6,67	0,01	12,77
280,00	282,80	2,80	24,50	0,04	42,92
282,80	285,00	2,20	1,39	0,01	2,60
285,00	289,00	4,00	1,59	0,01	2,20
289,00	293,00	4,00	3,03	0,04	4,02

Um Unzen je Tonne in Gramm je Tonne umzurechnen, multipliziert man mit 34,286. Anmerkung: Da die Bohrungen von unterschiedlichen Bohrstationen aus und mit verschiedenen Winkeln gebohrt wurden, stellen die erhaltenen Abschnitte möglicherweise nicht die wahren Weiten dar. Besuchen Sie www.us-silver.com für weitere Bohrergebnisse der Blei-Zone.

Das Bohrprogramm 2013 wird sich auf das Gebiet zwischen den Ebenen 4600 und 5200 konzentrieren, das das Potential hat, zwischen 10 und 15 Mio. oz Silber den Ressourcen der Mine im nächsten Jahr hinzuzufügen.

Silver Ader und Ader 350-370

Die Masse der erwarteten Silberproduktion aus dem Galena Minenkomplex stammt derzeit aus der Silver Ader. Bohrungen während des Jahres 2012 haben mehrere der bekannten höhergradigen Adern erweitert, darunter auch die reiche Silver Ader. Die Silver Ader und die Ader 350-370 haben hochgradige Abschnitte erbracht, die darauf hindeuten, dass sich die Adern in der Tiefe und in Gebieten nahe bei bestehenden Stollen fortsetzen, so dass mittelfristig weitere Ressourcen entwickelt werden können. Zwei neu identifizierte Adern werden für Abspreizungen der bestehenden Adern gehalten und könnten in naher Zukunft ausgebeutet werden. Beispiele der letzten Bohrabschnitte finden sich in Tabelle 2.

Tabelle 2 Silver Ader und Ader 350-370							
Loch Nr.	Von	Bis	Weite (Fuß)	Ag (oz/t)	Cu (%)	Pb (%)	Beschreibung
DH52-379	81,4	84,4	3,0	2,18	0,05		
	84,4	86,0	1,6	25,20	0,41		4,6 ft mit 9,52 oz/t Ag
	209,0	210,3	1,3	112,60	1,93	0,26	4. Ader
	210,3	213,0	2,7	3,39	0,07		4,0 ft mit 38,9 oz/t Ag
	225,8	226,8	1,0	35,80	0,58		
	226,8	230,5	3,7	1,29	0,02		4,7 ft mit 8,63 oz/t Ag
	233,9	236,4	2,5	25,00	0,36	0,11	
DH52-380	170,9	172,0	1,1	104,40	1,87	0,13	4. Ader
	172,0	174,0	2,0	0,61	0,01	0,10	3,1 ft mit 37,4 oz/t Ag
	199,7	201,9	2,2	0,92	0,01	0,10	
	201,9	203,0	1,1	42,40	0,55	0,59	
	203,0	206,3	3,3	7,66	0,08	0,23	6,6 ft mit 11,43 oz/t Ag
DH52-381	0,0	3,5	3,5	9,96	0,21		
	3,5	8,0	4,5	10,70	0,18		
	8,0	12,5	4,5	7,58	0,15		12,5 ft mit 9,36 oz/t Ag
	70,0	73,1	3,1	1,62	0,02		
	73,1	74,2	1,1	283,20	4,23		Neue Adern
	74,2	77,2	3,0	1,52	0,02		7,2 ft mit 44,59 oz/t Ag
	135,8	136,4	0,6	117,40	1,93		0,6 ft mit 117,4 oz/t Ag
	158,5	162,3	3,8	8,50	0,14		3. Ader
	162,3	165,6	3,3	15,80	0,24		
	165,6	169,0	3,4	21,40	0,35		
	169,0	172,2	3,2	12,90	0,25		13,7 ft mit 14,07 oz/t Ag
	262,5	263,6	1,1	25,70	0,58		
	319,5	321,5	2,0	14,40	0,25		
	506,5	508,2	1,7	88,00	2,5		
DH52-382	84,0	85,0	1,0	35,80	0,71		4. Ader
	85,0	86,0	1,0	1,22	0,02		2,0 ft mit 18,51 oz/t Ag
	196,0	197,0	1,0	45,40	0,69		
	197,0	198,0	1,0	1,47	0,02		2,0 ft mit 23,45 oz/t Ag
	211,0	212,0	1,0	1,85	0,02		
	212,0	214,0	2,0	99,00	1,20		5. Ader
	214,0	215,0	1,0	2,33	0,03		4,0 ft mit 50,5 oz/t Ag
DH52-382Z	13,6	14,4	0,8	10,20	0,20	0,10	350 Ader Abgrenzung
	103,0	104,0	1,0	7,49	0,08	6,06	

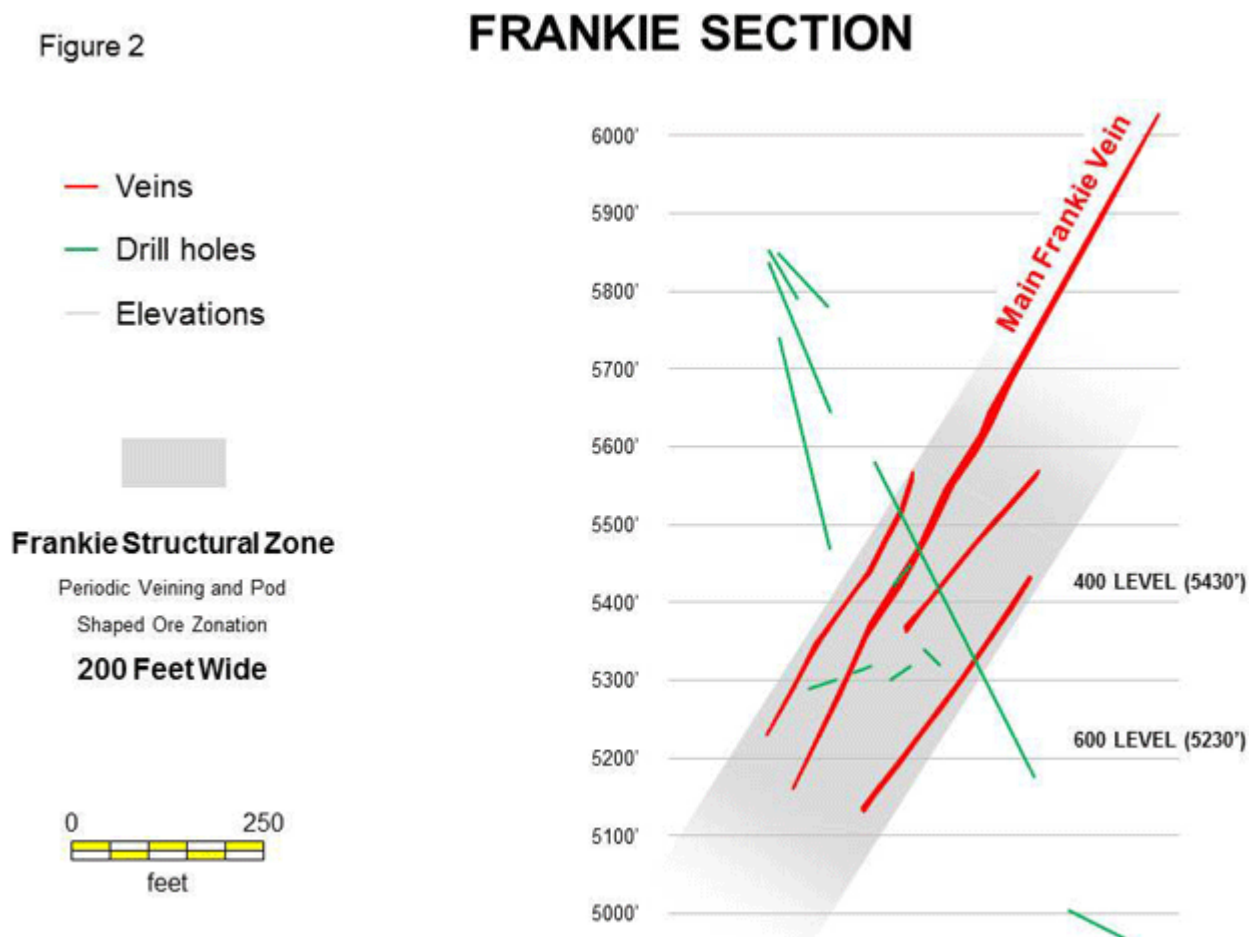
Um Unzen je Tonne in Gramm je Tonne umzurechnen, multipliziert man mit 34,286. Anmerkung: Da die Bohrungen von unterschiedlichen Bohrstationen aus und mit verschiedenen Winkeln gebohrt wurden, stellen die erhaltenen Abschnitte möglicherweise nicht die wahren Weiten dar. Besuchen Sie www.us-silver.com für weitere Bohrergebnisse der Silver Ader und der 350-370 Ader.

Ressourcen-Definitionsbohrungen wurde Ende des 3. Quartals in der Coeur Mine ab Ebene 3100 wieder aufgenommen. Bis dato wurden ca. 3.000 Fuß Bohrungen komplettiert. Diese Ergebnisse werden in die nächste Explorations-Pressemeldung einbezogen. Das Programm soll die bestehende Ressource von 3,3 Mio. oz Silber bis Ende 2013 auf 6 Mio. oz Silber erhöhen. (1)

Drumlummon Mine

Frankie Ader

Figure 2



Darstellung 2 - Frankie Sektion (CNW Group/U.S. Silver & Gold Inc.)

Das Frankie-Adersystem wurde während eines Oberflächenbohrprogramms im Frühjahr 2012 entdeckt. Im September wurde von der Drumlummon-Rampe aus eine Neigestrecke in die Frankie-Ader vorangetrieben, um so eine Untergrund-Bohrstation für die Exploration der während der Oberflächenbohrungen entdeckten Adern zu errichten. Diese Neigestrecke legt die Frankie-Ader an der Drift frei. Die Analyse der Abbaustoßproben in der Bohrstation 22 lieferte 0,816 Unzen je Tonne (28 g/t) Gold und 75,23 Unzen pro Tonne (2.579 g/t) Silber. Zu beachten ist, dass die Proben entlang des Verlaufs der Ader entnommen wurden, nicht senkrecht zur Ader. Somit spiegeln sie nicht die wahre Weite wider, dieses schwankt zwischen 1,4 und 8 Fuß über den Aufschluss. Sie Abbildung 2 - Frankie-Abschnitt.

Die Ader ist an dieser Stelle eine Quarz/Calcit/Adular-Crustiform-Ader, die Amethyst- und Colloformverbindungen mit Sulfiden enthält. Sulfide kommen lokal im Überschuss vor. Für die jüngsten Bohr-Highlights der Frankie-Ader siehe die nachfolgende Tabelle 3. Der Übergang zur Produktion bei dem Frankie-Adersystem ist für Anfang 2013 vorgesehen.

(1) Bitte beachten Sie, dass die potenziellen Mengen und Gehalte in dieser Pressemeldung nur konzeptioneller Natur sind. Bisher wurde nicht ausreichend exploriert, um bei allen Zielgebieten des Galena-Minenkomplexes eine Mineralressource definieren zu können. Man kann noch nicht mit Sicherheit sagen, ob die weitere Exploration dazu führen wird, dass alle Ziele des Galena-Minenkomplexes als Mineralressourcen abgegrenzt werden.

Tabelle 3 Frankie Ader - Höhepunkte der Bohrabschnitte						
Bohrloch	Von	Bis	Weite (Fuß)	Au (oz/t)	Ag (oz/t)	Ebene
DDH12-619	338	350	12	0,322	56,19	600
	324	338	14	0,280	2,41	
	324	350	26	0,299	27,23	
DDH-12-614	116	126	10	0,116	4,73	600
DDH-12-617	27	28	1	0,286	15,64	600
	73	75	2	0,322	2,09	
	96	98	2	0,164	3,93	
	108	110	2	0,262	11,91	
	120	121	1	0,676	19,30	
	129	133	4	0,421	15,90	
	159	163	4	0,357	0,39	
DDH-12-632	180	182	2	0,156	0,25	720
DDH-12-633	32	34	2	0,302	0,40	600
DDH-12-633	214	216	2	0,330	0,81	600
DDH-12-633	306	309	1	0,668	12,05	590
DDH-12-633	307	309	2	0,144	0,20	
	306	309	3	0,317	4,15	
DDH-12-633	408	410	2	0,108	1,99	580
DDH-12-634	193	194	1	0,676	2,28	670
DDH-12-634	195	197	2	1,790	2,03	
	193	197	4	1,064	1,59	
DDH-12-634	332	334	2	0,212	0,59	720
DDH-12-640	194	196	2	0,174	0,37	510
DDH-12-641	235	237	2	0,022	1,06	540
DDH-12-644	107	109	2	0,094	3,27	580
DDH-12-645	91	93	2	0,116	1,34	580
DDH-12-647	192	194	2	0,392	25,05	580
DDH-12-649	44	54	10	0,523	41,8	570
DDH-12-649	112	122	10	0,198	0,14	660
DDH-12-651	19	49	30	0,252	4,42	550
DDH-12-662	197	199	2	0,296	0,45	750

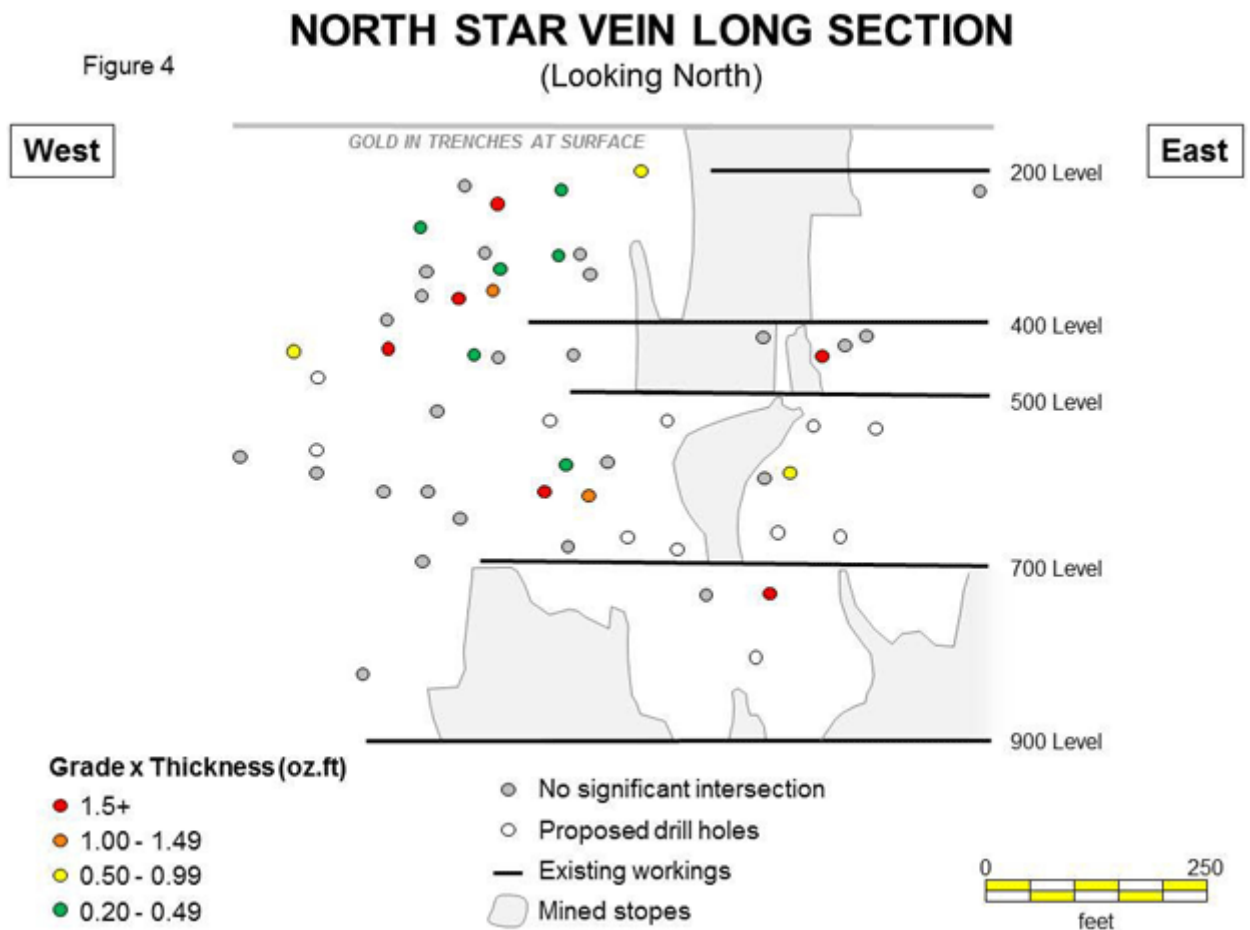
Um Unzen je Tonne in Gramm je Tonne umzurechnen, multipliziert man mit 34,286. Anmerkung: Da die Bohrungen von unterschiedlichen Bohrstationen aus und mit verschiedenen Winkeln gebohrt wurden, stellen die erhaltenen Abschnitte möglicherweise nicht die wahren Weiten dar. Besuchen Sie www.us-silver.com für weitere Bohrergebnisse der Frankie Ader.

Deep Drumlummon

Tabelle 4 Jüngste Bohrhöhepunkte - Drumlummon Mine						
Ziel	Loch Nr.	Von	Bis	Weite (Fuß)	Au (oz/t)	Ag (oz/t)
New Year	DDH-12-592	87	91	4	0,258	0,230
	DDH-12-599	181	183	2	0,786	3,354
	DDH-12-599	208	210	2	0,608	0,432
South Drumlummon	DDH-12-601	264	270	6	0,504	2,340
	DDH-12-608	294	302	8	0,39	1,160
	DDH-12-608	308	314	6	0,59	1,190
	CP-12-061	79	83	4	0,803	0,56
St Louis	CP-12-070	66	70	4	0,332	0,16
	CP-12-072	81	85	4	0,484	0,36
	CP-12-072	129	135	6	0,206	0,27
Pixley	CP-12-077	52	60	8	0,635	0,74
	CP-12-077	62	68	6	0,263	0,23
	CP-12-084	81	87	6	0,293	0,66
	CP-12-084	107	111	4	1,140	3,92
	CP-12-086	39	41	2	1,090	11,96

Um Unzen je Tonne in Gramm je Tonne umzurechnen, multipliziert man mit 34,286. Anmerkung: Da die Bohrungen von unterschiedlichen Bohrstationen aus und mit verschiedenen Winkeln gebohrt wurden, stellen die erhaltenen Abschnitte möglicherweise nicht die wahren Weiten dar. Besuchen Sie www.us-silver.com für weitere Bohrergebnisse der Drumlummon Mine.

North Star Ader



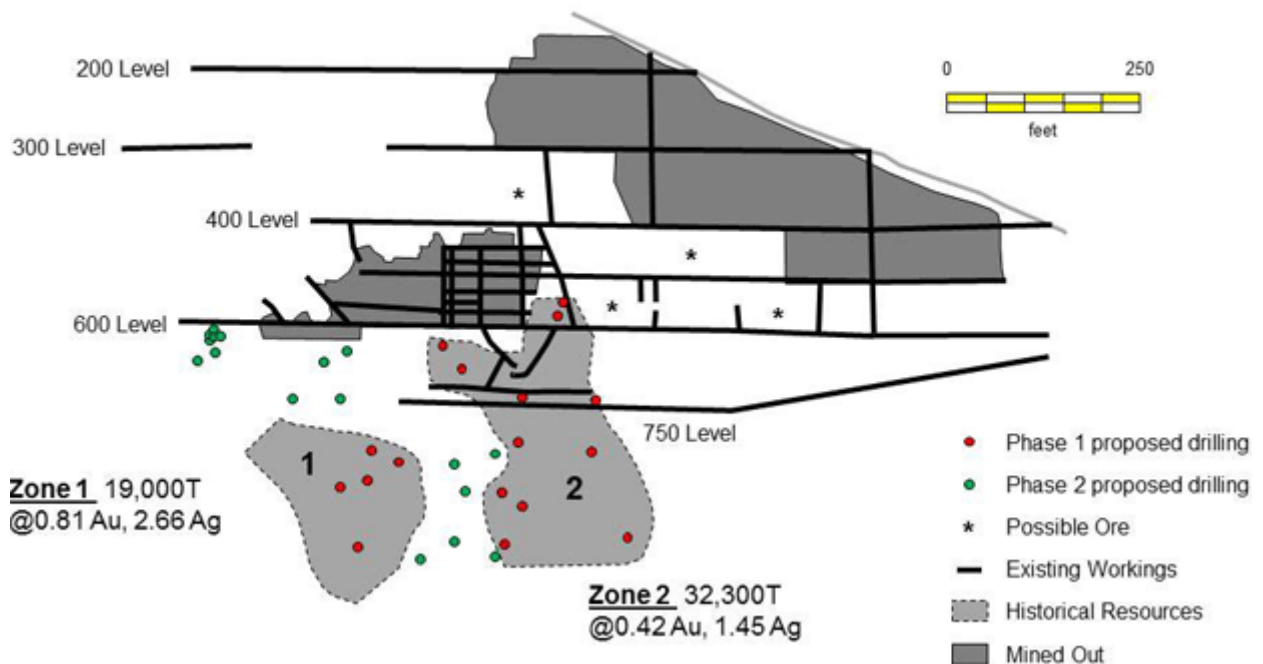
Darstellung 4 - North Star Ader, Längsschnitt (Richtung Norden) (CNW Group/U.S. Silver & Gold Inc.)

Frühere Bohrungen bei der North-Star-Ader (siehe Pressemeldung von RX Gold & Silver vom 11. Dezember 2011) deuteten auf potentielle mineralisierte Blöcke in dem System hin. Siehe Abbildung 4 - North-Star-Ader Längsschnitt. Aktuell findet ein Untergrund-Bohrprogramm statt, welches auf die Definition und die Erweiterung der bekannten Mineralisierung ausgelegt ist. Drei Bohrlöcher wurden abgeschlossen, welche alle Quarzadern und Brekzie mit verschiedenen Sulfidgehalten schnitten - die Auswertung ist jedoch noch nicht abgeschlossen.

Belmont-Mine

Figure 5

BELMONT LONG SECTION



Darstellung 5 - Belmont Längsschnitt (CNW Group/U.S. Silver & Gold Inc.)

Die zirca eine Meile westlich von der Drumlummon-Mine gelegene Belmont-Liegenschaft wurde im Jahr 2012 erworben. Auf der Liegenschaft wurde von Ende des 19. Jahrhunderts bis Anfang des 20. Jahrhunderts Abbau betrieben. Berichten zufolge wurden bei den zwei Hauptminen Belmont und Bald Mountain 500.000 Tonnen mit einem durchschnittlichen Gehalt von fast einer Unze pro Tonne (34 Gramm je Tonne) abgebaut.

Von 1982 bis 1991 wurde die Liegenschaft durch AMEX und Gulf Titanium ("die früheren Besitzer") exploriert. Es war von nicht NI 43-101 konformen Reserven von 77.000 Tonnen mit 0,59 Unzen je Tonne (20 Gramm je Tonne) und zusätzlichen Ressourcen von 170.000 Tonnen mit ähnlichen Gehalten die Rede (siehe Abbildung 5 - Belmont Längsschnitt). Sie betrieben Bergbau und nutzten dazu eine bis zur Ebene 750 entwickelte Rampe. 7.000 Tonnen gebrochenes Material sollen in der Mine verblieben sein.

Die früheren Besitzer entdeckten unterhalb der Strossen der Bald-Mountain-Ader zwei neue mineralisierte Blöcke und "blinde" Abspreizungen oder parallele Adern in der Hangenden der bekannten Struktur. Berechnungen, die sich auf historische Bohrerergebnisse von Gulf Titanium stützen, deuten auf ein Potential für zusätzlich über 50.000 Tonnen (nicht 43-101 konform) mit einem durchschnittlichen Gehalt von 0,56 Unzen je Tonne (19 Gramm je Tonne) Silber hin.

Bitte beachten Sie, dass die qualifizierte Person noch keine ausreichenden Untersuchungen angestellt hat, um die historische Schätzung als aktuelle Mineralressourcen oder Mineralreserven einzustufen. Das Unternehmen betrachtet die historische Schätzung nicht als aktuelle Mineralressourcen oder Mineralreserven.

Geologische Kartierung, Datensammlungen und Probenentnahmen während der vergangenen Feldsaison bestätigten mindestens acht Adern auf der Liegenschaft. Für das vierte Quartal 2012 ist ein Oberflächenbohrprogramm angesetzt, um die bedeutenderen Adern durch "Doppelbohrungen" eigener der bestehenden Bohrlöcher von der Oberfläche aus zu untersuchen. Dies wird dem Nachweis der Existenz der bekannten Mineralisierung dienen. Zudem soll auf weitere Adern in der Hangenden der Struktur untersucht werden, auf die frühere Bohrungen hindeuten. Eine zweite Bohrphase wird eine Erweiterung der bekannten mineralisierten Zonen zum Ziel haben und wird im Jahr 2013 abgeschlossen sein.

Qualitätssicherung und -kontrolle

US Silver & Gold unterhält ein Programm zur Qualitätssicherung und -kontrolle für alle Probenergebnisse, sowohl bei dem Drumlummon-Labor als auch bei einem Vertragslabor. Dieses umfasst die Verwendung von

Standards, Leerkernen und Duplikaten. Alle Ergebnisse der Qualitätssicherung und -kontrolle werden durch ein Programm zur Überwachung der Qualitätssicherung und -kontrolle ausgewertet. Sowohl das Vertragslabor als auch das interne Labor folgen ebenfalls Programmen zur Qualitätssicherung und -kontrolle

Unternehmensupdate

Vizepräsident, Technischer Service

Daren Dell hat sich U.S. Silver & Gold in der neuen Position als Vizepräsident, Technischer Service, angeschlossen. Herr Dell verfügt über mehr als 20 Jahre Erfahrung für diese Position, die er bei Barrick Gold und anderen Unternehmen sammeln konnte. Bei Barrick war er als Direktor, Unternehmensentwicklung, und davor als Direktor, Technische Evaluierung, tätig. Bevor er zu Barrick wechselte, war Herr Dell über 15 Jahre bei Placer Dome beschäftigt, wo er verschiedene Positionen mit zunehmender Verantwortung inne hatte.

"Ich bin sehr froh, dass sich Daren unserem Team angeschlossen hat", sagte Darren Blasutti, Präsident und CEO von U.S. Silver & Gold. "Die umfassenden Kenntnisse, die Daren durch die Evaluierung von Bergbauprojekten weltweit erworben hat, wird für unsere operativen und strategischen Pläne künftig von großem Vorteil sein. Er bringt nicht nur fundierte fachliche Fähigkeiten mit, er versteht sich auch außerordentlich gut auf den Aufbau und die Pflege der Art von Beziehungen, die dazu beitragen werden, Wachstumsprojekte und Akquisitionen erfolgreich durchzuführen. Für unsere Wachstumsziele ist er von unschätzbarem Wert."

Herr Dell wird gemeinsam mit dem CEO an externen Möglichkeiten arbeiten und den Chief Operating Officer bei den Minen Drumlummon und Galena im Betrieb und bei ökologischen Projekten unterstützen. Weiterhin wird er bei der Erweiterung der Minenbetriebe mitwirken.

Über U.S. Silver & Gold Inc.

U.S. Silver & Gold ist ein neues Silber- und Gold-Bergbauunternehmen, das auf Wachstum aus seinen bestehenden und durch angestrebte neue Akquisitionen fokussiert ist. U.S. Silver & Gold betreibt und besitzt den Galena-Minenkomplex im Herzen des Silver Valleys/Coeur d'Alene Bergbaudistrikts in Shoshone County, Idaho, und den Drumlummon-Minenkomplex in Lewis and Clark County, Montana. Im Galena-Minenkomplex produziert die Galena-Mine hochgradiges Silber und ist die zweitproduktivste Silbermine in der US-Geschichte, bis dato brachte sie über 200 Millionen Unzen hervor. Die Coeur-Mine wird der Re-Entwicklung unterzogen und soll Ende 2012 in Produktion gehen, zudem wird die Blei-Zone auf die Entwicklung eines möglichen Massenabbaus untersucht. Die Drumlummon-Mine produziert derzeit hochgradiges Gold und Silber und hat eine historische Produktion von 1 Mio. Unzen Gold und 12 Mio. Unzen Silber aufzuweisen. Sie wurde niemals vollständig exploriert oder ausgebeutet. Besuchen Sie www.us-silver.com.

Herr Jim Atkinson, Vizepräsident, Exploration, und qualifizierte Person gemäß Richtlinien der Canadian Securities Administrators, hat den Inhalt dieser Pressemeldung überprüft.

Einige der potentiellen Mengenangaben und Gehalte in dieser Pressemeldung ausschließlich konzeptioneller Natur. Im aktuellen Explorationsstadium wurden noch nicht genügend Bohrungen durchgeführt, um das Ausmaß der Kontinuität der Mineralisierung festzulegen, was Voraussetzung für die Definition einer Mineralressource für die gesamte Mineralisierung bei dem Galena-Minenkomplex und der Drumlummon-Mine ist. Man kann noch nicht mit Sicherheit sagen, ob die weitere Exploration dazu führen wird, dass bestimmte Zielgebiete als Mineralressourcen abgegrenzt werden.

Bitte besuchen Sie Sedar oder www.us-silver.com, dort finden Sie den 43-101 konformen Fachbericht und die Ressourcenschätzung für das Drumlummon-Minenprojekt vom 9. April 2012 sowie für das Galena-Projekt vom 19. März 2012.

Vorausschauende Aussagen

Diese Pressemeldung enthält "in die Zukunft gerichtete Aussagen" gemäß den entsprechenden Wertpapiergesetzen. In die Zukunft gerichtete Aussagen umfassen, sind aber nicht beschränkt auf, die Erwartungen des Unternehmens, Pläne und Annahmen hinsichtlich u.a. des Galena Minenkomplexes und der Drumlummon Mine. Oftmals, jedoch nicht immer, können in die Zukunft gerichtete Aussagen an Formulierungen wie "antizipieren", "glauben", "erwarten", "Ziel2", "Plan", "Absicht", "Schätzung", "können" und "werden" oder ähnlichen Worten erkannt werden, die zukünftige Ergebnisse oder andere Erwartungen,

Annahmen, Pläne, Ziele, Annahmen, Absichten oder Aussagen über zukünftige Ereignisse oder Entwicklungen betreffen. In die Zukunft gerichtete Aussagen basieren auf den Meinungen und Schätzungen des Unternehmens zum Zeitpunkt der Veröffentlichung und sie unterliegen bekannten und unbekanntem Risiken, Unsicherheiten und anderen Faktoren, die dazu führen können, dass die tatsächlichen Ergebnisse, das Ausmaß der Aktivitäten, Performance oder Zielerreichungen des Unternehmens wesentlich von den in solchen in die Zukunft gerichteten Aussagen dargestellten oder implizierten abweichen. Dies schließt die Fähigkeit zur Entwicklung und zum Betrieb der Galena und Drumlummon Projekte ein - Risiken, die mit der Bergbauindustrie zu tun haben wie wirtschaftliche Faktoren (darunter zukünftige Rohstoffpreise, Währungsschwankungen und Energiepreise), Ausfall der Anlage, Ausrüstung, erwarteter Ablauf von Prozessen oder Transportdienstleistungen, Umweltrisiken, staatliche Regulierung, tatsächliche Ergebnisse der laufenden Explorationsarbeiten, mögliche Schwankungen in den Erzgehalten oder Ausbeuten, Genehmigungszeitpläne, Kapitalinvestitionen, Renaturierungsaktivitäten, soziale und politische Entwicklungen und andere Risiken in der Bergbauindustrie. Obwohl U.S. Silver and Gold versucht hat, wichtige Faktoren auszumachen, die dazu führen können, dass die tatsächlichen Ergebnisse wesentlich von den in die Zukunft gerichteten Aussagen enthaltenen abweichen, kann es weitere Faktoren geben, die dazu führen, dass die Ergebnisse nicht so wie erwartet oder geschätzt ausfallen. Der Leser ist dazu angehalten, kein übermäßiges Vertrauen in solche Informationen zu setzen. Naturgemäß enthalten in die Zukunft gerichtete Aussagen zahlreiche Annahmen, inhärente Risiken und Unsicherheiten, sowohl allgemein als auch spezifisch, die zu der Möglichkeit beitragen, dass die Prognosen, Vorhersagen und Projektionen zukünftiger Ereignisse nicht eintreten. Das Unternehmen übernimmt keine Verpflichtung, die in die Zukunft gerichteten Aussagen öffentlich oder in anderer Weise zu aktualisieren, unabhängig davon, ob neue Informationen verfügbar sind oder zukünftige Ereignisse oder andere Faktoren diese Informationen betreffen, außer es ist per Gesetz vorgeschrieben.

Für den Inhalt der Pressemeldung ist allein die Gesellschaft verantwortlich. Sie wurde weder von der TSX-Venture Exchange, noch von einem Dritten geprüft. Die deutschsprachige Fassung kann gekürzt oder zusammengefasst sein. Es wird keine Verantwortung oder Haftung: für den Inhalt, für die Richtigkeit, der Angemessenheit oder der Genauigkeit dieser Übersetzung übernommen. Aus Sicht des Übersetzers stellt die Meldung keine Kauf- oder Verkaufsempfehlung dar! Bitte beachten sie die englische Originalmeldung auf www.sedar.com bzw. www.sec.gov oder auf der Firmenwebsite! ([zur Meldung](#))

Darren Blasutti
Präsident und CEO
(416) 848-9503
www.us-silver.com

Nicole Richard
Investor Relations Kanada
(416) 848-9503

Heather Foster
Investor Relations USA
(208) 556-1535 ext. 2

Deutsche Anleger:
Metals & Mining Consult Ltd.
Tel.: 03641 / 597471

Dieser Artikel stammt von Rohstoff-Welt.de

Die URL für diesen Artikel lautet:

<https://www.rohstoff-welt.de/news/39762--U.S.-Silver-und-Gold-gibt-Explorations--und-Unternehmens-Update-Blei-Zone-fuegt-betraechtliche-Ressourcen-hinzu>

Für den Inhalt des Beitrages ist allein der Autor verantwortlich bzw. die aufgeführte Quelle. Bild- oder Filmrechte liegen beim Autor/Quelle bzw. bei der vom ihm benannten Quelle. Bei Übersetzungen können Fehler nicht ausgeschlossen werden. Der vertretene Standpunkt eines Autors spiegelt generell nicht die Meinung des Webseiten-Betreibers wieder. Mittels der Veröffentlichung will dieser lediglich ein pluralistisches Meinungsbild darstellen. Direkte oder indirekte Aussagen in einem Beitrag stellen keinerlei Aufforderung zum Kauf-/Verkauf von Wertpapieren dar. Wir wehren uns gegen jede Form von Hass, Diskriminierung und Verletzung der Menschenwürde. Beachten Sie bitte auch unsere [AGB/Disclaimer!](#)

Die Reproduktion, Modifikation oder Verwendung der Inhalte ganz oder teilweise ohne schriftliche Genehmigung ist untersagt!
Alle Angaben ohne Gewähr! Copyright © by Rohstoff-Welt.de -1999-2026. Es gelten unsere [AGB](#) und [Datenschutzrichtlinien](#).