

# PMI Gold Corporation veröffentlicht RSG Global Bericht über Abbaupotential der Nkran Goldmine in Ghana

10.07.2007 | [GoldSeiten](#)

Vancouver, 09. Juli 2007. PMI Gold Corp. (das Unternehmen, TSXV: PMV, WKN: A0J MW7). Douglas MacQuarrie, Präsident, gibt bekannt, daß das Unternehmen von RSG Global Consulting Pty. Ltd aus Perth den Bericht „Bewertung des unterirdischen Abbaupotentials der Nkran-Lagerstätte“ erhalten hat.

RSG Global war damit beauftragt worden, die folgenden Szenarien für Nkran, eine der drei jüngst vom Unternehmen übernommenen Goldminen in Ghana, zu betrachten:

- Die mögliche wirtschaftliche und technische Machbarkeit eines unterirdischen Abbaus, falls durch Exploration ausreichende Ressourcen bei Nkran nachgewiesen werden,
- eine Kostenschätzung für eine Explorationsentwicklung mittels Rampe bis 120 m unter der Grube mit Querhieben und Bohrbuchten für ein unterirdisches Explorationsbohrprogramm und
- eine Betrachtung der möglichen Goldgewinnung aus den Gesteinshalden vor Ort.

## RSG Global führte in der Zusammenfassung folgendes aus:

"Das Obotan Projekt ist eine wiederhergestellte Tagebau-Mine in Ghana, Westafrika. PMI Gold bat darum, die vorhandenen Informationen über eine mit der Mine in Verbindung stehende Lagerstätte, Nkran, hinsichtlich des Untergrund-Abbaupotentials zu untersuchen."

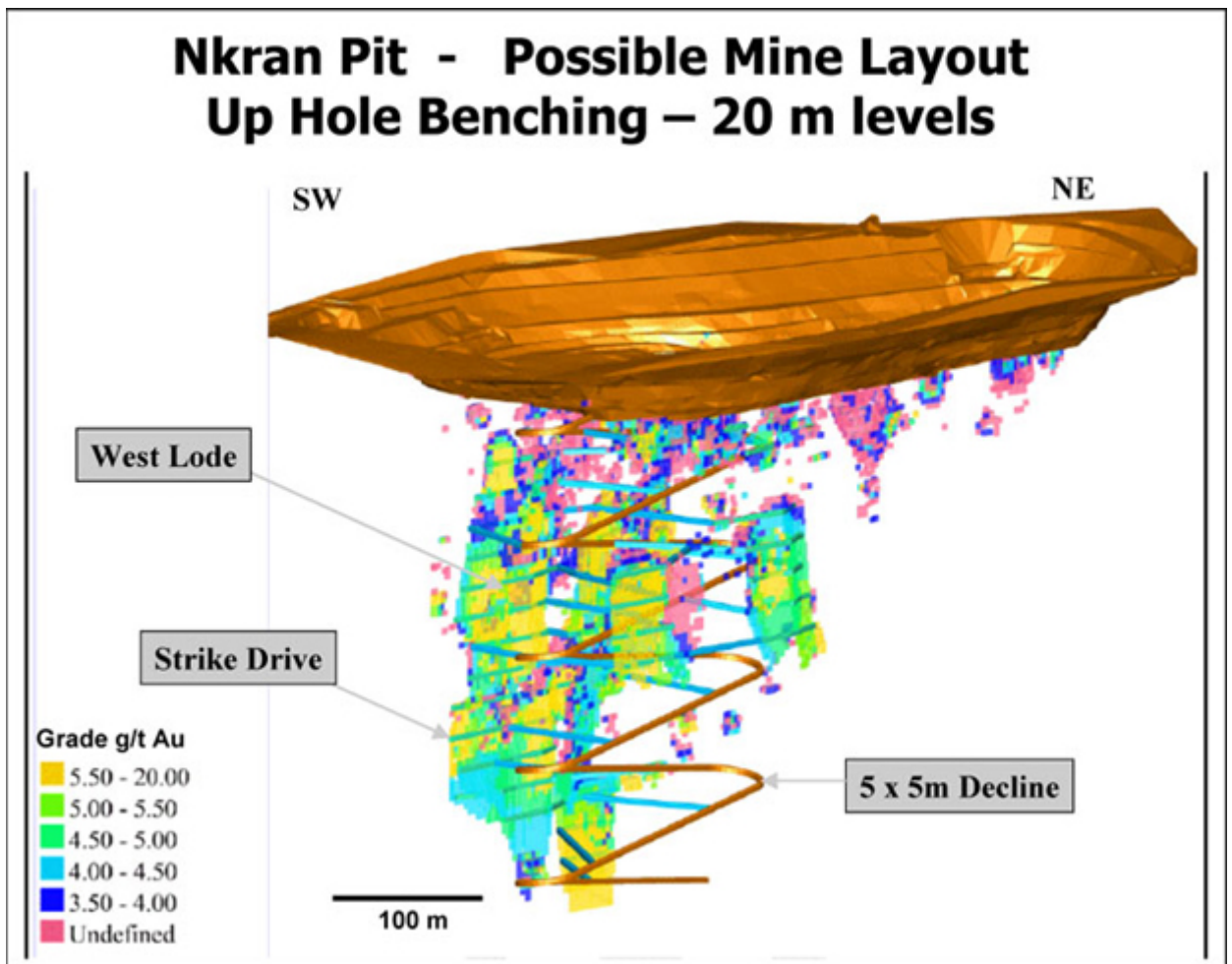
"Das zur Verfügung gestellte Blockmodell war darauf beschränkt, nur die Blöcke über einem geschätzten Mindestgehalt von 3,6 g/t Gold innerhalb des definierten Interessengebietes zu zeigen. Dieser Prozeß isolierte drei mögliche Strossen-Blöcke. Die Blöcke wurden dann vom Blockmodell abgetrennt und die Tonnen und Gehalte über dem Mindestgehalt festgelegt. Ein Entwurf für den Zugang zur unterirdischen Mineralisierung wurde gemacht und die Kosten aufgestellt."

"RSG Global ist sich bewußt, daß die Lagerstätte Teil eines gut mineralisierten Systems ist und weitere Explorationsarbeiten das Potential haben, zusätzliche Mineralisierung zu identifizieren, die auch wirtschaftlich sein kann. Die derzeitige Studie basiert aber nur auf den verfügbaren Daten."

"Die bestehenden Abfallhalden können weitere Erzquellen sein, die die Verarbeitungswirtschaftlichkeit durch eine Erhöhung des Durchsatzes und eine mögliche Verminderung des Mindestgehalts für den unterirdischen Abbau steigern. Dies hängt aber vollkommen vom sicheren Vorhandensein von wirtschaftlich verwertbarem Material (in den Halden) ab. Zum jetzigen Zeitpunkt sind nicht ausreichend Daten vorhanden, um einen definitiven Kommentar für die mögliche Verwertbarkeit der Halden abzugeben."

Um mögliche Abbauszenarien zu bewerten, hat RSG Global ein Surpac Modell konstruiert, das die zuvor geschätzten verfügbaren Blockmodelle kombiniert. Ausreichende Tiefbohrdaten waren nur für die West Lode (West-Ader) unter der südlichen Hälfte der Nkran Grube verfügbar, so daß das Modell auf dieses Gebiet beschränkt blieb. Nimmt man die Größe und Lage der abgegrenzten mineralisierten Blöcke als gegeben an, dann wurde die kostengünstige Abbaumethode des "up hole benching" (am Bohrloch aufwärts gerichteter Strossenbau) vorgeschlagen. Diese Methode ist für lokal ausgebildete Arbeiter geeignet.

Um das Ressourcen-Definitionsprogramm und den Testabbau abzuschließen, wurde vorgeschlagen, die Grube zu entwässern und eine 5 x 5 m große Rampe vom Grund des südlichen Endes der Grube bis in eine Tiefe von 120 m unter der derzeitigen Grubenbasis anzulegen. Die Ergebnisse dieses weiteren Explorationsprogramms würden die Daten liefern für eine vorläufige Durchführbarkeitsstudie, die wiederum die Goldressourcen und die wirtschaftlichen Parameter definiert.



Basierend auf ähnlichen 500 t/Tag verarbeitenden Minenbetrieben in Australien und Afrika und unter Anwendung einer Abbauverwässerung von 18% und einer Abbausausbeute von 80% schätzt RSG Global die Minen-Betriebskosten auf 29,70 US \$ je Tonne und die operativen Kosten am Platze, darunter die Mahlkosten aber nicht die Kapitalkosten, auf 62,18 US \$ je Tonne. RSG Global hat auch berechnet, daß die Verarbeitung auf 1.500 t pro Tag gesteigert werden kann, wenn ausreichend Ressourcen definiert werden. Die totalen Betriebskosten würden dann auf ca. 50,00 US \$ je Tonne sinken. Die Kosten zur Entwässerung der Grube und für den Abschluß der ersten 800 m der Rampe und für die Bohrbuchten wurden auf 4,3 Mio. US \$ geschätzt.

RSG Global schätzte außerdem, daß eine minimale Goldressource von 160.000 Unzen mit einem Gehalt von 4,6 g/t Gold notwendig ist, um die festgelegte Entwicklungs- und Betriebskosten zu decken. Jede Ressource über dieser Menge sollte bei den derzeitigen Goldpreisen und Kosten direkt zu einem Abbau-Überschuß beitragen.

PMI Gold glaubt, daß ein Explorationsziel von ein bis zwei Millionen Unzen Gold mit Gehalten über 3,0 g/t Gold unter der Nkran Grube besteht. Diese Annahme basiert auf Bohrergebnissen und Projektionen bis 400 m unterhalb des tiefsten Durchschlags. Diese Annahme ist konzeptioneller Natur und wurde noch nicht durch ausreichende Explorationsarbeiten bestätigt. Es wurde noch keine Mineralienressource definiert und es ist bisher unsicher, ob das Ziel durch weitere Exploration als Mineralienressource ausgemacht werden kann. Die Annahme stützt sich auf folgendes:

1. Von ehemaligen Betreibern wurden Studien zu Untergrund-Abbauarbeiten fertiggestellt. Sie sahen einen Zugang über eine Rampe vom Grund der Grube vor. Diese Vorstudien bezogen sich auf 58 Bohrlöcher, die mineralisiertes Material mit einem Gehalt von 3,0 g/t unterhalb des Grubenniveaus schnitten. PMI Gold hat vor kurzem eine Tiefenbohrung unterhalb der Nkan-Grube durchgeführt, um die zu früheren Ergebnisse zu bestätigen. Die Auswertungen werden nach Beendigung des Bohrprogramms veröffentlicht.

2. Zwei wichtige, nahezu vertikale goldhaltige Strukturen sind teilweise abgegrenzt worden - Es handelt sich um die hochgradigen West- und Ostadern. Die Westader hat wahre Breiten von 15m bis 50 m und nimmt man 50,0 g/t Gold als Spitzenwert an, dann liegen die Gehalte generell über 3,0 g/t Gold und betragen lokal

(bis 50 m) sogar 6,4 g/t Gold. Die Westader hat eine Länge von 200-300 m und fällt bis auf mindestens 400 m unterhalb der Grube ab. Die Ostader ist weitaus enger, mit Breiten zwischen 2 bis 10 m. Sie weist im Allgemeinen höhere Gehalte als die Westader auf.

3. Die früheren Studien deuten an:

- Mineralisierungen mit hohen Gehalten werden von Mineralisierungen mit niedrigeren Gehalten ummantelt; Materialverwässerung wird kein großes Problem sein;
- Die Screen-Feuer-Proben, die an den Schnitten mit höheren Gehalten durchgeführt wurden, deuten auf die Existenz von grobkörnigen Gold in der hochgradigen Goldzone hin, das bisher noch nicht in die Datensammlung der Proben eingegangen ist.
- Metallurgische Tests an Bestandteilen der Bohrkern, die unterhalb der Grube entnommen wurden, deuten eine Gewinnungsrate von 96,6 % bei dem gelaugten Konzentratormaterial und +75 % bei den Gravitationskreisläufen an, so daß die Probandatenbank die Gehalte wesentlich unterschätzen könnte.
- Modellberechnungen lassen darauf schließen, dass sich der größte Teil der Mineralisierungen innerhalb von Strukturen befindet, die vertikal sind und horizontal wie vertikal gute Kontinuität haben.
- Die Westader ist nach Süden und zur Tiefe hin noch nicht abgeschlossen.

Douglas MacQuarrie, Präsident, sagte hierzu: "RSG Global hat unser grundsätzliches Konzept, wie wir unser Nkran-Projekt hin zu einem unterirdischen Bohr- und Probenentnahmeprogramm voranbringen, bestätigt und eine preiswerte Abbaumethode nebst dazugehöriger Kosten vorgeschlagen. Weitere Studien zur Optimierung des Zugangs und der Abbaumethode werden sofort beginnen. Außerdem hat die neuerliche Tiefbohrung die West-Ader in einer Tiefe von 350 m unter der Grube geschnitten. Wie bei zurückliegenden Bohrungen auf Nkran wurde in zahlreichen abgeschlossenen Bohrungen etwas sichtbares Gold gefunden werden. Probenentnahmen und Auswertungen sind im Gange und die Ergebnisse werden in den nächsten Wochen erwartet."

Diese Pressemeldung wurde von Douglas R. MacQuarrie, P.Geo. (B.C.) und qualifizierte Person nach NI 43-101 vorbereitet. Sie basiert auf zahlreichen Projektbesuchen, der Auswertung ausgewählter Bohrkern und der Prüfung technischer Berichte. Der vollständige RSG Global Bericht ist auf der Webseite des Unternehmens oder bei PMI Gold's Veröffentlichungen bei SEDAR unter [www.sedar.com](http://www.sedar.com) zu finden.

PMI Golds Projekte schließen die früheren Nkran, Adubiaso und Abore Minen, die zusammen 730.000 Unzen Gold bis zur Schließung im Jahre 2003 produziert haben, ein. Die Konzessionen bedecken 470 km<sup>2</sup> über 70 km Länge im Asankrangwa Goldgürtel von Ghana. Ghana ist Afrikas zweitgrößter Goldproduzent und hat in jüngster Zeit über 1,5 Mrd. US \$ ausländische Investitionen wegen seiner langen Bergbaugeschichte, der reichen Ressourcenbasis sowie der angemessenen Besteuerung und stabilen Regierung angezogen.

Im Namen des Vorstandes

Douglas R. MacQuarrie  
Präsident & CEO

*Für den Inhalt der Pressemeldung ist allein die Gesellschaft verantwortlich. Sie wurde weder von der TSX-Venture Exchange, noch von einem Dritten geprüft. Die deutschsprachige Fassung kann gekürzt oder zusammengefasst sein. Es wird keine Verantwortung oder Haftung: für den Inhalt, für die Richtigkeit, der Angemessenheit oder der Genauigkeit dieser Übersetzung übernommen. Aus Sicht des Übersetzers stellt die Meldung keine Kauf- oder Verkaufsempfehlung dar! Bitte beachten sie die englische Originalmeldung auf [www.sedar.com](http://www.sedar.com) bzw. [www.sec.gov](http://www.sec.gov) oder auf der Firmenwebsite! (zur [Meldung](#))*

Weitere Informationen erhalten Sie bei:

PMI Gold Corporation  
Suite 511 - 475 Howe Street  
Vancouver, B.C., V6B 2B3

Tel.: (604) 682 - 8089, Toll Free: 1-888-682-8089

Fax: (604) 682 - 8094

[www.pmiventures.com](http://www.pmiventures.com)

[info@pmiventures.com](mailto:info@pmiventures.com)

---

Dieser Artikel stammt von [Rohstoff-Welt.de](http://Rohstoff-Welt.de)

Die URL für diesen Artikel lautet:

<https://www.rohstoff-welt.de/news/1342--PMI-Gold-Corporation-veroeffentlicht-RSG-Global-Bericht-ueber-Abbaupotential-der-Nkran-Goldmine-in-Ghana.html>

Für den Inhalt des Beitrages ist allein der Autor verantwortlich bzw. die aufgeführte Quelle. Bild- oder Filmrechte liegen beim Autor/Quelle bzw. bei der vom ihm benannten Quelle. Bei Übersetzungen können Fehler nicht ausgeschlossen werden. Der vertretene Standpunkt eines Autors spiegelt generell nicht die Meinung des Webseiten-Betreibers wieder. Mittels der Veröffentlichung will dieser lediglich ein pluralistisches Meinungsbild darstellen. Direkte oder indirekte Aussagen in einem Beitrag stellen keinerlei Aufforderung zum Kauf-/Verkauf von Wertpapieren dar. Wir wehren uns gegen jede Form von Hass, Diskriminierung und Verletzung der Menschenwürde. Beachten Sie bitte auch unsere [AGB/Disclaimer!](#)

---

Die Reproduktion, Modifikation oder Verwendung der Inhalte ganz oder teilweise ohne schriftliche Genehmigung ist untersagt!

Alle Angaben ohne Gewähr! Copyright © by Rohstoff-Welt.de -1999-2026. Es gelten unsere [AGB](#) und [Datenschutzrichtlinien](#).